

**UCHWAŁA NR XXXIII/354/17
RADY MIEJSKIEJ W OŻAROWIE MAZOWIECKIM**

z dnia 26 stycznia 2017 r.

w sprawie przyjęcia "Gminnego Programu Przeciwdziałania Przemocy w Rodzinie w Gminie Ożarów Mazowiecki na lata 2017-2020"

Na podstawie art. 18 ust. 2 pkt 15 ustawy z dnia 8 marca 1990 r. o samorządzie gminnym (t.j. Dz. U. 2016 r., poz. 446, zm. poz. 1579.) i art. 6 ust. 2 pkt 1 ustawy z dnia 29 lipca 2005 r. o przeciwdziałaniu przemocy w rodzinie (t.j. Dz. U. 2015 r., poz. 1390) uchwała się, co następuje:

§ 1. Przyjmuje się "Gminny Program Przeciwdziałania Przemocy w Rodzinie w Gminie Ożarów Mazowiecki na lata 2017-2020" w brzmieniu określonym w załączniku do niniejszej uchwały.

§ 2. Wykonanie uchwały powierza się Burmistrzowi.

§ 3. Uchwała wchodzi w życie z dniem podjęcia.

Przewodniczący Rady Miejskiej:
A. Cichal

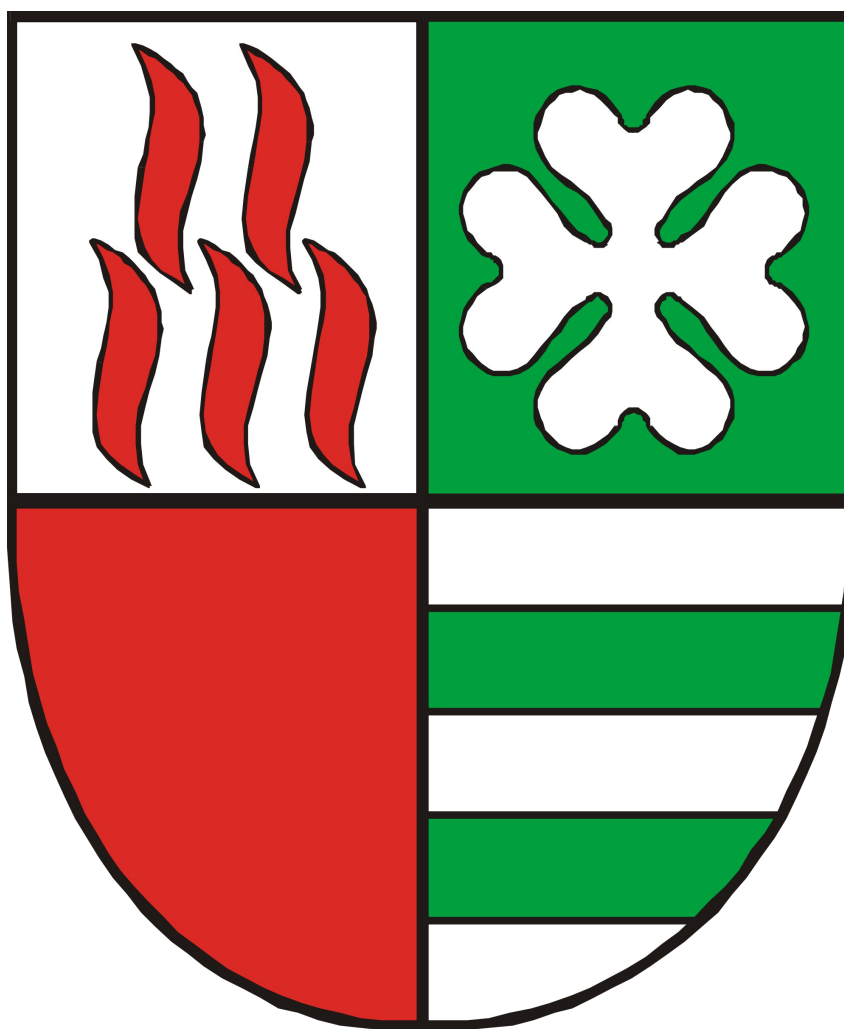
Załącznik do Uchwały Nr XXXIII/354/17
Rady Miejskiej w Ożarowie Mazowieckim
z dnia 26 stycznia 2017 r.

GMINNY PROGRAM PRZECIWDZIAŁANIA PRZEMOCY

W RODZINIE

W GMINIE OŻARÓW MAZOWIECKI

NA LATA 2017-2020



Spis treści

1. Wprowadzenie.....	3
1.1 Nazewnictwo	3
1.2 Rodzaje przemocy.....	3
1.3 Skutki, przeciwdziałanie.....	4
2. Podstawa prawna.....	5
3. Zespół Interdyscyplinarny.....	6
3.1 Skład.....	6
3.2 Zadania.....	6
4. Procedura „Niebieskie Karty”	7
4.1 Analiza danych.....	8
4.2 Grupy robocze.....	9
4.3 Sposób działania.....	10
4.4 Posiedzenia grup roboczych.....	12
5. Punkt Informacyjno-Konsultacyjny ds. Przeciwdziałania Przemocy w Rodzinie.....	14
6. Diagnoza.....	15
7. Cele programu.....	15
7.1 Cel główny.....	15
7.2 Cele szczegółowe.....	15
8. Przebieg realizacji programu.....	18
8.1 Realizacja	18
8.2 Beneficjenci.....	18
8.3 Realizatorzy.....	19
8.4 Monitoring i ewaluacja.....	19
9. Źródła finansowania.....	20
10. Zakończenie.....	20

1. Wprowadzenie

Przemoc jest zjawiskiem, do zrozumienia którego nie wystarczy sama definicja. Można przytoczyć fragment ustawy z dnia 29 lipca 2005 r. o przeciwdziałaniu przemocy w rodzinie (Dz. U. 2005 Nr 180 poz.1493), który opisujące zagadnienie określa jako „(...) jednorazowe albo powtarzające się umyślne działanie lub zaniechanie naruszające prawa lub dobra osobiste osób wymienionych w pkt 1, w szczególności narażające te osoby na niebezpieczeństwo utraty życia, zdrowia, naruszające ich godność, nietykalność cielesną, wolność, w tym seksualną, powodujące szkody na ich zdrowiu fizycznym lub psychicznym, a także wywołujące cierpienia i krzywdy moralne u osób dotkniętych przemocą. (...)”. Warto przy tym podkreślić, że pkt 1 wspomniany w cytowanym tekście mówi nie tylko o osobach z najbliższej rodziny, ale także o tych wspólnie zamieszkujących i gospodarujących. Tak przedstawia się teoria, ale w praktyce przemoc okazuje się zjawiskiem o wiele bardziej skomplikowanym.

1.1 Nazewnictwo

Ważną kwestię stanowi nazewnictwo związane ze stronami uwikłanymi w przemoc. Wielu ludzi, ulegając powszechnym przyzwyczajeniom, wyróżnia „ofiara” i „sprawcę”. Tymczasem wiedza na temat omawianego zjawiska ewoluowała, a co za tym idzie – zmieniły się nazwy. Obecnie zamiast o „ofierze” mówi się o „osobie doświadczającej przemocy”, a zamiast o „sprawcy” – o „osobie stosującej przemoc”. Takie określenia nie stygmatyzują, nie nasuwają popularnych skojarzeń. „Ofiara” zwykle kojarzy się z kimś drobnym, załężnionym i słabym, a tymczasem wysoki, silny mężczyzna może być poniżany przez żonę. Z kolei „sprawca” podsuwa myśli o osobie okrutnej, wzbudzającej negatywne emocje, podczas gdy bywa tak, że doceniana, lubiana przez otoczenie osoba bije swoje dziecko za każdą słabszą ocenę.

1.2 Rodzaje przemocy

Kolejne istotne zagadnienie stanowią rodzaje przemocy: fizyczna, psychiczna, seksualna, ekonomiczna i zaniedbanie. Żaden nie jest mniej lub bardziej szkodliwy. Każdy w jakiś sposób krzywdzi osobę doświadczającą przemocy, dlatego nie można bagatelizować sytuacji tylko pozornie niegroźnych lub w powszechnym rozumieniu uchodzących za normalne. Bicie dziecka nie może być usprawiedliwiane jako „skuteczna metody wychowawcza”, a wyzwanie kogoś od „leni, idiotów i nierobów” - jako „działania

motywujące do pracy lub nauki”. Mąż nie ma prawa zmuszać żony do stosunków seksualnych, zasłaniając się twierdzeniem, „że to jej obowiązek”, a kobieta pod wpływem zazdrości nie może niszczyć ubrań partnera. Dodatkowy przykład może stanowić sytuacja, kiedy rodzina pobiera emeryturę seniorki, ale w ogóle się nią nie zajmuje, bo „przecież babcia sobie poradzi”.

1.3 Skutki, przeciwdziałanie

Przemoc występuje o wiele powszechniej, niż sądzi większość społeczeństwa. Wynika to między innymi z niezrozumienia istoty omawianego zjawiska. Nie oszczędza ono żadnej grupy społecznej - dotyczy zarówno dzieci, jak i seniorów, ludzi niewykształconych i kadrę naukową, dobrze sytuowanych i biednych, kobiet i mężczyzn.

Nie można pominąć stopnia eskalacji tego problemu, czego na co dzień wielu nie zauważa. O ile jeszcze kilkanaście lat temu przemoc była zamknięta w czterech ścianach domostw, to dzisiaj spotyka się ją wszędzie. Epatują nią kolorowe czasopisma, gry komputerowe, relacje telewizyjne lub filmy, coraz częściej przekraczające granice dobrego smaku i łamiące kolejne tabu. Powszechność przemocy skutecznie znieczula społeczeństwo, obniża jego wrażliwość na cierpienie innych. Jest to dodatkowo krzywdzące, dlatego że nierzadko to właśnie pierwsza reakcja rozpoczyna proces wychodzenia z przemocy.

Występowanie przemocy wiąże się z kryzysem. Niszczy, zabiera osobie doświadczającej przemocy chęć do życia. Dom, zwłaszcza dom rodzinny, który powinien stanowić ostoję dającą poczucie bezpieczeństwa, gdzie każdy czuje się kochany i doceniany, staje się klatką, więzieniem, gdzie człowieka spotykają okropne krzywdy. Jeśli w odpowiednim czasie nie nadejdzie pomoc, to osoba doświadczająca przemocy traci nadzieję, poddaje się i ulega wyuczonej bezradności. Jednocześnie osoba stosująca przemoc nabiera pewności siebie oraz poczucia bezkarności, co może doprowadzić do tragedii.

Należy podkreślić, że często cierpią także świadkowie przemocy. Dziecko widzące matkę bitą przez ojca zachowa w pamięci te bolesne obrazy na całe życie, co w mniej lub bardziej negatywny sposób wpłynie na jego przyszłość. Kobieta wysłuchująca wyzwisk kierowanych przez męża do syna będzie żyła w poczuciu winy i wstydu, że nie miała odwagi zareagować.

Trzeba zaznaczyć również to, że pomocy wymaga także osoba stosująca przemoc. Takiemu człowiekowi często wydaje się, że postępuje właściwie, ma „dobre intencje”. Ukazanie mu szkodliwości jego działań jest bardzo ważne. Pomoc powinna być kompleksowa, skierowana nie tylko do osoby doświadczającej przemocy, którą trzeba chronić, ale także do osoby stosującej przemoc, którą, poza ukaraniem, należy uświadamiać i przedstawiać alternatywne sposoby radzenia sobie z problemami oraz zaspokajania własnych potrzeb.

Mimo że wiedza o przemocy jest popularyzowana, to brakuje odpowiedniego dostępu do informacji, a opisywane zjawisko nadal stanowi poważny problem. Często występuje tam, gdzie najmniej można by się go spodziewać. Bez względu na rodzaj i na to, kogo dotyczy, przemoc wymaga reakcji, interwencji, gdyż niesie ze sobą długotrwałe, negatywne skutki, które wpływają na następne pokolenia. Skoordynowane działania właściwych organów są niezbędne, podobnie jak działania nakierowane na pomoc wszystkim, którzy zetknęli się z przemocą – osobom jej doświadczającym, osobom ją stosującym, a także świadkom. Przemoc to coś, na co nie może być przyzwolenia. Działania związane z przeciwdziałaniem temu zjawisku powinny dodatkowo dawać ludziom nadzieję na lepsze i szczęśliwsze życie.

2. Podstawa prawna

Na podstawę prawną programu składają się:

- Konstytucja Rzeczypospolitej Polskiej z dnia 2 kwietnia 1997 r. (Dz. U. Nr 78, poz. 483 ze zm.).
- Ustawa z dnia 29 lipca 2005 r. o przeciwdziałaniu przemocy w rodzinie (Dz. U. z 2010 r. Nr 125, poz. 842 ze zm.),
- Ustawa z dnia 26 października 1982 r. o wychowaniu w trzeźwości i przeciwdziałaniu alkoholizmowi (Dz. U. z 2015 r. poz. 1286 ze zm.),
- Ustawa z dnia 12 marca 2004 r. o pomocy społecznej (Dz. U. z 2015 r. poz. 163 ze zm.),
- Krajowy Program Przeciwdziałania Przemocy w Rodzinie.

3. Zespół Interdyscyplinarny

3.1 Skład

12 kwietnia 2011 r. został powołany Zespół Interdyscyplinarny do spraw Przeciwdziałania Przemocy w Rodzinie działający na terenie gminy Ożarów Mazowiecki

W skład Zespołu wchodzi przedstawiciele m.in.:

- Ośrodka Pomocy Społecznej,
- Powiatowego Centrum Pomocy Rodzinie,
- Gminnej Komisji Rozwiązywania Problemów Alkoholowych,
- Komisariatu Policji,
- Ożarowskiego Stowarzyszenia Pomocy Osobom Niepełnosprawnym,
- Służby Zdrowia,
- Sądu Rejonowego w Pruszkowie,
- Placówek Oświatowych z terenu gminy.

3.2 Zadania

Zadaniem Zespołu Interdyscyplinarnego jest integrowanie i koordynowanie działań prowadzonych przez przedstawicieli ww. podmiotów oraz specjalistów zajmujących się pracą z osobami dotkniętymi lub zagrożonymi przemocą w rodzinie.

Podstawowe zadania Zespołu, wynikające z Ustawy o przeciwdziałaniu przemocy w rodzinie, to:

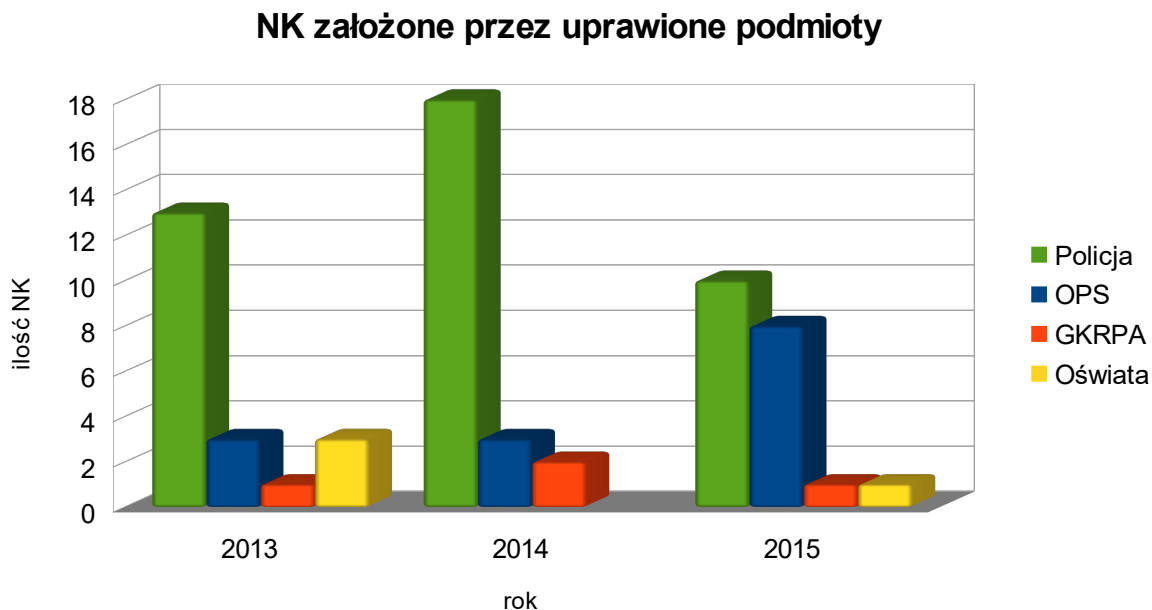
- diagnozowanie problemu przemocy w rodzinie;
- podejmowanie działań mających na celu przeciwdziałanie przemocy w rodzinach nią zagrożonych;
- inicjowanie interwencji w środowisku dotkniętym przemocą w rodzinie;
- rozpowszechnianie informacji o instytucjach, osobach i możliwościach udzielania pomocy w środowisku lokalnym;
- inicjowanie działań w stosunku do osób stosujących przemoc w rodzinie.

4. Procedura „Niebieskie Karty”

Do wszczęcia procedury „Niebieskie Karty” ustawowo są uprawnieni i zobowiązani przedstawiciele:

- Policji,
- jednostek organizacyjnych pomocy społecznej:
 - Regionalny Ośrodek Polityki Społecznej,
 - Powiatowe Centrum Pomocy Rodzinie,
 - Ośrodek Pomocy Społecznej,
 - Dom Pomocy Społecznej,
 - placówka specjalistycznego poradnictwa, w tym rodzinnego,
 - Ośrodek Wsparcia,
 - Ośrodek Interwencji Kryzysowej,
- Gminnych Komisji Rozwiązywania Problemów Alkoholowych,
- Oświaty,
- Ochrony Zdrowia.

4.1 Analiza danych

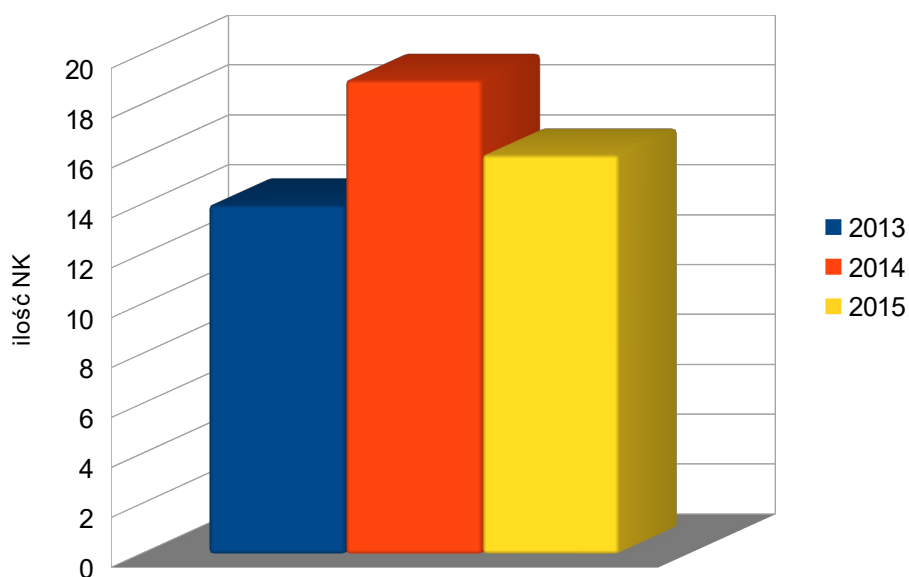


Najwięcej „Niebieskich Kart” zakładały Policja i Ośrodek Pomocy Społecznej. Te jednostki mają najbliższy kontakt z rodzinami, gdzie występuje przemoc, dlatego to one jako pierwsze reagują. Zdecydowane działania są wskazane, tym bardziej, że „Niebieskie Karty” mają często działanie prewencyjne, powstrzymują dalszą eskalację szkodliwych zjawisk.

Ilość podmiotów zakładających „Niebieskie Karty” jest dosyć zróżnicowana, co świadczy o sporym poziomie świadomości społecznej. Niemniej wiedza na temat „Niebieskich Kart” nadal powinna być poszerzana i popularyzowana, chociażby przez wzgląd na to, że w gminie żadna „Niebieska Karta” nie została założona przez placówkę ochrony zdrowia lub Powiatowe Centrum Pomocy Rodzinie.

W 2014 r. nastąpił nieznaczny wzrost liczby „Niebieskich Kart” w porównaniu z poprzednim rokiem, ale już w 2015 r. ilość wszczętych procedur była równa tej z 2014 r. Można założyć, że częstsze wszczynanie procedury „Niebieskie Karty” w roku poprzedzającym było konieczne w celu opanowanie eskalacji przemocy. Wynika z tego, iż podejmowane działania odniosły pożądany skutek.

Zamknięte NK



Zebrane dane wskazują na systematyczne postępy w zamykaniu „Niebieskich Kart”. W porównaniu z 2013 r., w 2015 r. odnotowano wzrost zakończonych procedur, co jest o tyle istotne, iż ilość założonych „Niebieskich Kart” w tych latach była taka sama. W 2014 r. zamknięto najwięcej „Niebieskich Kart”, ale też najwięcej ich założono, co może świadczyć o skuteczności działań, gdyż procedury nie trwały zbyt długo.

Procedura może zostać zakończona dopiero po dokładnej analizie sytuacji rodzinnej, zweryfikowania zmian oraz wykazania faktycznego zaprzestania występowania przemocy. „Niebieskie Karty” wpływają na rodziny dotknięte przemocą, co obrazuje wykres. Zakończenie procedury świadczy o zahamowaniu niepożądanego zjawiska. Dowodzi skuteczności działań podmiotów zaangażowanych w przeciwdziałanie przemocy, a pośrednio także o poprawy jakości życia mieszkańców, zwłaszcza osób wcześniej doświadczających przemocy w rodzinie.

4.2 Grupy robocze

W celu realizacji procedur „Niebieskich Kart” powołuje się grupy robocze. Grupy robocze są powoływane oddzielnie dla osoby doświadczającej przemocy, oddzielnie dla osoby stosującej przemoc, oddzielnie dla świadków przemocy i oddzielnie dla dorosłych dzieci. Na spotkanie grupy roboczej osoby doznające przemocy oraz świadkowie są

zapraszani, natomiast osoby stosujące przemoc są wzywane. Grupy robocze powoływane są w zależności od specyfiki i złożoności rodziny, której dotyczy procedura „Niebieska Karta”.

W skład grupy roboczej wchodzi: Przewodnicząca Zespołu, pracownik socjalny, psycholog, funkcjonariusz Policji oraz, w zależności od sytuacji, członek GKRPA, pedagog szkolny.

4.3 Sposób działania

Grupy robocze mają za zadanie zapoznanie się z problemem występującym w danej rodzinie, poprzez przeprowadzenie rozmowy zarówno z osobą stosującą przemoc, jak i z osobą doznającą przemocy. Czasem na rozmowę zapraszani są także inni członkowie rodziny – dorosłe dzieci, dziadkowie, rodzeństwo.

W trakcie rozmowy zarówno z osobą stosującą przemoc, jak i z osobą doznającą przemocy, grupa robocza diagnozuje sytuację rodziny, następnie ustala indywidualny plan pracy dla członków rodziny, a później monitoruje sytuację rodziny, głównie pod względem bezpieczeństwa jej członków oraz realizowania planu pomocy. Wszystkie działania podejmowane wobec rodzin, w których dochodzi do przemocy oraz efekty tych działań są szczegółowo opisywane i protokółowane.

Podczas spotkania grupy roboczej osoba doznająca przemocy jest informowana o:

- powodach powołania grupy i zaproszenia na spotkanie,
- dalszej procedurze „Niebieskiej Karty”,
- zjawisku przemocy, jego objawach, fazach i skutkach,
- możliwościach uzyskania pomocy:
 - psychologicznej,
 - socjalnej
 - prawnej,
 - pedagogicznej,
 - medycznej,
- możliwości uzyskania schronienia w całodobowej, specjalistycznej placówce świadczącej pomoc,

- ośrodkach i poradniach, w których mogą uzyskać pomoc (przekazywane są ulotki i informacje o ośrodkach, w których prowadzone są grupy terapeutyczne i wsparcia dla osób doznających przemocy).

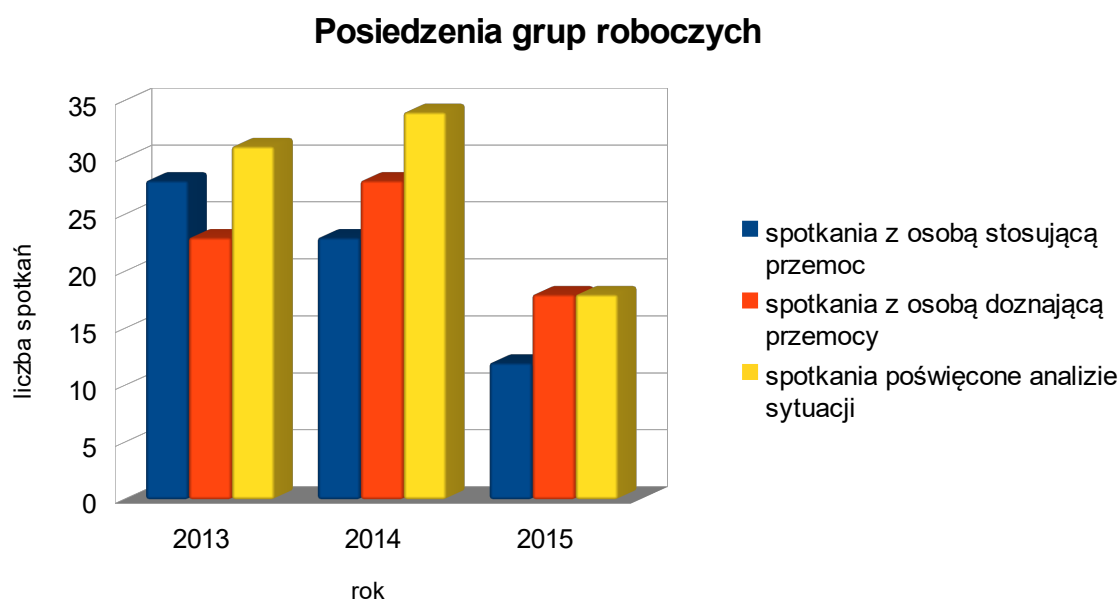
W trakcie pracy grupy roboczej z osobą stosującą przemoc przekazywane są informacje o:

- powodach powołania grupy i wezwania na spotkanie,
- dalszej procedurze „Niebieskiej Karty,
- zjawisku przemocy, jego objawach, fazach i skutkach dla członków rodziny,
- o konsekwencjach, przede wszystkim prawnych, stosowania przemocy w rodzinie,
- możliwości udziału w programach oddziaływań korekcyjno-edukacyjnych.

W przypadku nadużywania alkoholu przez osobę stosującą przemoc (bardzo często alkohol jest wyzwalaczem przemocy), jest ona kierowana do GKRPA i motywowana do podjęcia leczenia.

Plan pomocy rodzinie ustalany jest w zależności od indywidualnych potrzeb i zasobów poszczególnych członków rodziny oraz ich stopnia gotowości do zmiany.

4.4 Posiedzenia grup roboczych



Analizę rodzajów posiedzeń grup roboczych należy zacząć od podkreślenia, że ich ilość nie była zależna od liczby zakładanych i zamykanych „Niebieskich Kart”, gdyż grupy zbierały się również w sprawach dotyczących procedur wszczętych w latach wcześniejszych. Trzeba również zaznaczyć, iż członkowie grupy roboczej, mimo podejmowanych starań, nie mają wpływu na to, czy osoba zaproszona lub wezwana przyjdzie na spotkanie.

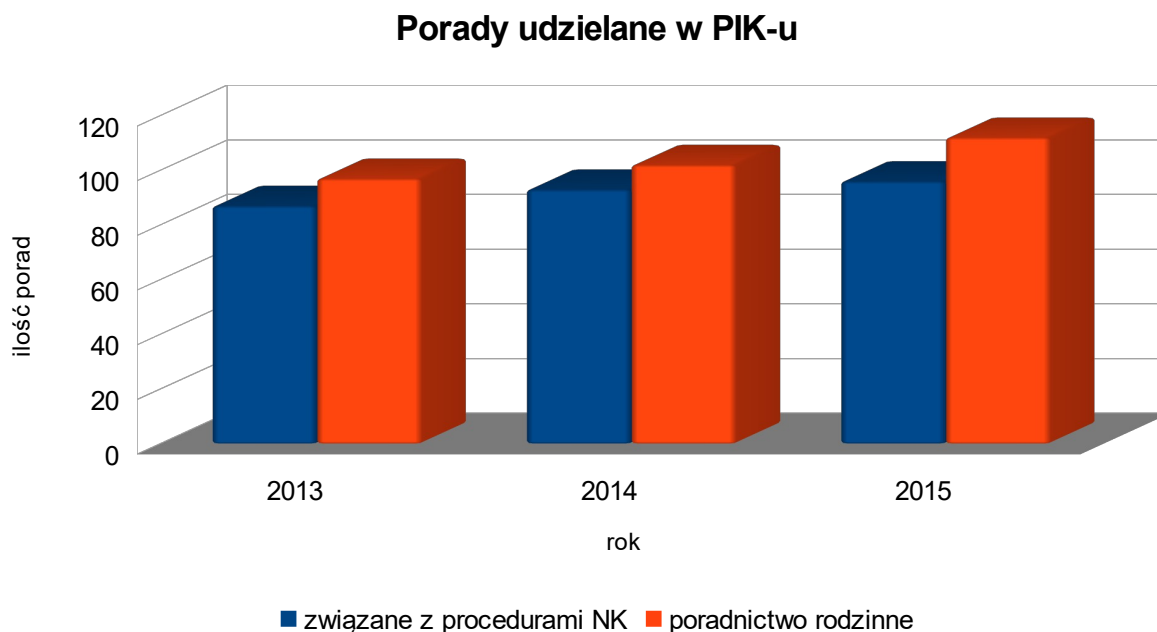
Przyglądając się spotkaniom z osobą stosującą przemoc można dostrzec tendencję spadkową. Odwrotną sytuację, czyli wzrost częstotliwości, widać w przypadku spotkań z osobą doznającą przemocy – tutaj przy pominięciu 2015 r., ale z zastrzeżeniem, że w 2015 r. liczba spotkań ogółem bardzo spadła. Biorąc pod uwagę te dane należy wnioskować, iż skuteczność w pracy z osobami stosującymi przemoc systematycznie wzrasta, co przekłada się na mniejszą konieczność kontaktu z nimi. Może to wynikać ze wzrostu liczby spotkań z osobami doznającymi przemocy, gdyż stwarza to okazję do edukowania w zakresie zjawiska przemocy, jego objawów, faz i sposobów przeciwdziałania, a także do informowania o możliwościach pomocy psychologicznej, medycznej, prawnej. Dzięki takim rozmowom, osoby doznające przemocy poszerzają swoją wiedzę, dzięki czemu stają się bardziej samodzielne w radzeniu sobie z przemocą.

Znaczący jest również coroczny wzrost liczby spotkań poświęconych analizie sytuacji, ale z pominięciem wspomnianego 2015 r. Ten rodzaj spotkań umożliwia członkom grupy roboczej koordynację działań, wymianę spostrzeżeń i doświadczeń, analizę skuteczności podejmowanych kroków zmierzających do przeciwdziałaniu przemocy. Ponadto stwarza możliwość rozwoju współpracy oraz skutecznego, szybkiego reagowania.

W 2015 r. nastąpił spadek liczby spotkań. Jednak stosunek liczby spotkań do ilości zamkniętych „Niebieskich Kart” był najlepszy, więc można stwierdzić, że działania Zespołu Interdyscyplinarnego, a co się z tym wiąże – także grup roboczych, są coraz bardziej skuteczne, efektywne i przynoszą oczekiwane efekty. Osoby stosujące przemoc są bardziej świadome konsekwencji swoich działań, konieczność spotkań z nimi spada. Z kolei osoby doznające przemocy korzystają z możliwości spotkań, aby poszerzać swoją wiedzę, uzyskać wsparcie i pomoc. Liczba posiedzeń z ich udziałem również spada, więc można przypuszczać, iż dzięki zdobytym informacjom podejmują więcej samodzielnych działań. Wzrasta efektywność współpracy między członkami grup roboczych, co przejawia się w mniejszej ilości spotkań.

5. Punkt Informacyjno-Konsultacyjny ds. Przeciwdziałania Przemocy w Rodzinie

Od 2012 r. psycholog zatrudniona przez Ośrodek Pomocy Społecznej prowadzi Punkt Informacyjno-Konsultacyjny ds. Przeciwdziałania Przemocy w Rodzinie. Klienci mogą uzyskać w nim pomoc w szerokim zakresie – od informacji o zjawisku przemocy, poprzez uzależnienia, na sposobach radzenia sobie z emocjami kończąc.



Zgromadzone dane wyraźnie obrazują skuteczność działania punktu, corocznie odnotowuje się wzrost liczby porad. Klienci chętnie zasięgają porad w kwestii procedur, mają zaufanie do wiedzy psycholog.

W poradnictwie rodzinnym również odnotowuje się wzrost liczby porad. Klienci chętnie przychodzą na spotkania, dzielą się swoimi troskami i wątpliwościami. Wspólnie z psycholog poszukują rozwiązań, które z reguły okazują się skuteczne, co potwierdza wzrost liczby spotkań. Na ilość wizyt wpływa także popularyzowanie informacji o Punkcie Informacyjno-Konsultacyjnym. Wiedzę o nim można zdobyć za pomocą Internetu lub ulotek.

Od początku istnienia Punktu widać pozytywne efekty jego działalności. Klienci są zadowoleni z jakości porad, a także atmosfery panującej w czasie wizyt. Instytucja dodatkowo uzupełnia działania podejmowane przez Zespół Interdyscyplinarny, w którego skład wchodzi psycholog prowadząca Punkt.

6. Diagnoza

Na podstawie analizy działań podejmowanych przez pracowników socjalnych oraz doświadczeń interdyscyplinarnych grup roboczych wyłania się stan oraz skala zjawiska przemocy na terenie gminy. Niestety, pomimo wdrażanych od kilku lat programów przeciwdziałających przemocy, zjawisko to nadal występuje. Zmieniają się jednak źródła powstawania tego problemu. Do pierwszoplanowych czynników, które go powodują, należą: nieumiejętność poradzenia sobie z trudnymi sytuacjami, konflikty rodzinne, często bardzo skomplikowane i długotrwałe, między innymi: kłótnie małżeńskie, problemy między rodzicami i dorosłymi dziećmi, trudności wychowawcze z młodzieżą. Do wyzwalaczy należy dodać także alkoholizm oraz utratę pracy, trudności w ponownym podjęciu zatrudnienia, które niekiedy wynikają z niewyniesienia pozytywnych wzorców z domu rodzinnego.

Pomimo podejmowanych wysiłków, współpracy różnych instytucji i organizacji działających na terenie gminy Ożarów Mazowiecki oraz wzrastającej świadomości mieszkańców w zakresie przemocy, w dalszym ciągu konieczne są działania intensyfikujące i uświadamiające, czym jest omawiane zjawisko, jakie formy może przybierać i jak sobie z nim radzić. Szczególną uwagę należy zwrócić na występowanie dziedziczenia zachowań przemocowych przez kolejne pokolenia.

Praktyka działań pokazuje również, jak trudne do oszacowania jest określenie, czy zjawisko przemocy ma tendencję wzrostową, czy też więcej tego rodzaju problemów ujawnia się przez wzrost świadomości społecznej, która sprawia, że przemoc przestaje być traktowane jako coś „naturalnego”, „zgodnego z odwiecznym porządkiem”.

7. Cele programu

7.1 Cel główny

Dążenie do zatrzymania zjawiska przemocy w rodzinie lub maksymalne ograniczenie jego występowania.

7.2 Cele szczegółowe

- I. **Zwiększanie dostępności pomocy dla osób uwikłanych w przemoc w rodzinie oraz zwiększenie ochrony osób niepełnosprawnych doświadczających przemocy.**

Działania:

- Prowadzenie Punktu Informacyjno-Konsultacyjnego, w tym dążenie do ułatwiania dostępności do niego.
- Zapewnianie ochrony osobom doświadczającym przemocy oraz edukowanie osób stosujących przemoc.
- Realizowanie indywidualnych wizyt w miejscu zamieszkania osób niepełnosprawnych.
- Oferowanie profesjonalnej pomocy psychologicznej, prawnej, medycznej, socjalnej, a także wsparcia asystenta rodziny.
- Prowadzenie procedury „Niebieskie Karty”.

II. Podnoszenie świadomości społecznej dotyczącej zjawiska przemocy w rodzinie – jego skali, konsekwencji, możliwości przeciwdziałania.

Działania:

- Informowanie o zjawisku przemocy, m.in.: opisywanie faz, objawów, a także konsekwencji stosowania przemocy.
- Przekazywanie informacji o koniecznych do zrealizowania działaniach, w celu zaprzestania przemocy w rodzinie.
- Zwiększenie wrażliwości społecznej na przemoc wobec osób niepełnosprawnych.
- Prowadzenie zajęć w szkołach - placówki oświatowe, w ramach działań profilaktyczno-wychowawczych związanych z przeciwdziałaniem przemocy, realizacja programów mających na celu promowanie postaw pozytywnych.
- Dbanie o stały dostęp do przystępnych, fachowo opracowanych źródeł informacji o zjawisku przemocy i sposobach radzenia sobie z nim, m.in.: rozprowadzanie ulotek, rozpowszechnianie wiedzy w Internecie.

III. Podnoszenie kompetencji społecznych oraz wychowawczych, jako alternatywa zachowań przemocowych.

Działania:

- Prowadzenie warsztatów wychowawczych dla rodziców.
- Organizowanie warsztatów podnoszących kompetencje społeczne.
- Modelowanie pozytywnych postaw, ról społecznych i rodzinnych.
- Prezentowanie kreatywnych form spędzania wolnego czasu.

IV. Rozwijanie współpracy między różnymi instytucjami, w celu budowania skutecznego systemu dążącego do zaprzestania występowania zjawiska przemocy w rodzinie.**Działania:**

- Organizowanie regularnych spotkań przedstawicieli instytucji związanych ze zjawiskiem przemocy, m.in.: Policji, szkół, Ośrodka Pomocy Społecznej.
- Analizowanie podejmowanych działań, ich skuteczności i metod realizacji.
- Prowadzenie monitoringu zjawiska przemocy w rodzinie.
- Poszukiwanie nowych metod pomocy i poszerzanie zakresu współpracy z instytucjami dotychczas niewłączanymi w zwalczanie zjawiska przemocy.
- Aktywna współpraca z instytucjami i organizacjami spoza terenu gminy, zwłaszcza z Sądem Rejonowym w Pruszkowie III Wydział Rodzinny i Nieletnich.
- Opracowanie diagnozy zjawiska przemocy na terenie gminy, w tym ustalenia odsetka populacji zagrożonej przemocą.

V. Stałe podnoszenie kwalifikacji kadr pracujących z osobami uwikłanymi w przemoc w celu zwiększenia jakości udzielanej pomocy.

- Udział pracowników w szkoleniach specjalistycznych.
- Dostęp do różnorodnych źródeł informacji.
- Zapewnianie środków na doształcanie.

8. Przebieg realizacji programu

8.1 Realizacja

Realizacja programu będzie przebiegała w oparciu o wyznaczone cele z nimi związane. Podstawy, które będą wyznaczały kierunki działań, to profilaktyka, edukacja, pomoc i wsparcie.

Wspomniane elementy będą wdrażane poprzez różne aktywności, między innymi:

- profilaktyka – promowanie spędzania czasu wolnego w sposób zapobiegający przemocy i wzmacniający więzy rodzinne, wdrażanie nowatorskich metod radzenia sobie z tym zjawiskiem, profesjonalizacja kadr; badania, opracowywanie skali zjawiska;
- edukacja – kształtowanie właściwych postaw mieszkańców, rozpowszechnianie wiedzy na temat zjawiska przemocy, organizowanie szkoleń i akcji edukacyjnych;
- pomoc – udzielanie porad w Punkcie Informacyjno-Konsultacyjnym, udzielanie informacji o miejscach świadczących specjalistyczną pomoc, działania korekcyjno-edukacyjne;
- wsparcie - koordynowanie prac podmiotów zaangażowanych w przeciwdziałanie przemocy, prowadzenie Punktu Informacyjno-Konsultacyjnego.

8.2 Beneficjenci

Program kierowany jest do wszystkich mieszkańców gminy Ożarów Mazowiecki, ze szczególnym uwzględnieniem:

- osób doświadczających przemocy w rodzinie, w tym:
 - dzieci,
 - współmałżonek/współmałżonków lub partnerek/partnerów,
 - seniorów,
 - osób niepełnosprawnych,
- osób stosujących przemoc w rodzinie,
- świadków przemocy w rodzinie,

- przedstawiciele instytucji działających na rzecz przeciwdziałania przemocy w rodzinie.

8.3 Realizatorzy

Program będzie realizowany przede wszystkim przez:

- Ośrodek Pomocy Społecznej,
- Komisję Rozwiązywania Problemów Alkoholowych,
- Komisariat Policji,
- placówki oświatowe,
- placówki służby zdrowia,
- poradnie psychologiczno-pedagogiczne,
- organizacje pozarządowe.

8.4 Monitoring i ewaluacja

Cele monitoringu to kontrola tempa prowadzonych działań, ocena prawidłowości ich wykonywania, sprawdzenie środków finansowych. Monitoring będzie opierał się głównie na rocznych sprawozdaniach:

- Ośrodka Pomocy Społecznej,
- Zespołu Interdyscyplinarnego,
- Punktu Informacyjno-Konsultacyjnego.
- Gminnej Komisji Rozwiązywania Problemów Alkoholowych.

Ponadto monitorowane będą dane dotyczące m.in.: ilości wszczętych i zakończonych procedur „Niebieskich Kart”, ilości rodzin objętych pomocą, ilości interwencji Policji, ilości akcji informacyjnych itd.

Ewaluacja będzie przeprowadzana na bieżąco, a na zakończenie programu zostanie sporządzone całościowe podsumowanie. Celem ewaluacji będzie sprawdzenie, czy podjęte działania okazały się adekwatne do realnych potrzeb, czy były prowadzone w sposób skuteczny, sprawny i skoordynowany, czy i jak trwale wpłynęły na postawy

mieszkańców oraz czy skutecznie zapobiegały zjawisku przemocy w rodzinie. Tym samym ewaluacja przyczyni się do udoskonalenia podejmowanych działań i wzrostu jakości programu.

9. Źródła finansowania

Główne źródła finansowania będą pochodziły z:

- gminnych środków własnych, w tym z Gminnego Programu Profilaktyki i Rozwiązywania Problemów Alkoholowych,
- dostępnych grantów i konkursów (rządowych programów osłonowych).

10. Zakończenie

Zjawisko przemocy działa destrukcyjnie na całe społeczeństwo, szczególnie mocno uderzając w społeczność lokalną. Skuteczny, odpowiednio wdrażany program przeciwdziałania przemocy jest potrzebny, aby pomagać osobom doświadczającym przemocy, osobom stosującym przemoc, świadkom, a w konsekwencji – wszystkim mieszkańcom.

Program ma na celu poprawę funkcjonowania rodzin, które stanowią podstawową komórkę społeczną. Polepszenie ich sytuacji korzystnie wpłynie na całą gminę. Ma to umożliwić program zawarty przedstawionym dokumencie „Gminny Program Przeciwdziałania Przemocy w Rodzinie w Gminie Ożarów Mazowiecki na lata 2017-2020 ”.

Uzasadnienie

Zgodnie z art.6 ust.2 pkt 1 ustawy o przeciwdziałaniu przemocy w rodzinie i ochrony ofiar przemocy w rodzinie - gmina ma obowiązek opracować i przyjąć w drodze uchwały Gminny Program przeciwdziałania Przemocy w Rodzinie. Program taki był przyjęty uchwałą na lata 2014-2016.

W grudniu 2016 roku Program utracił ważność – zachodzi więc konieczność przyjęcia do realizacji Programu na lata 2017-2020.